

Cas Clinique

Karl MONDON

mars 2009

ÉDITORIAL

L'Institut la Conférence Hippocrate, grâce au mécénat du groupe de recherche SERVIER, contribue à la formation des jeunes médecins, et en particulier à la préparation au concours de l'Internat depuis 1982. Cette démarche repose sur deux éléments clés : une méthode de travail rigoureuse, et la consultation de documents de référence, désormais disponibles gracieusement sur internet. Les résultats obtenus par nos étudiants depuis 25 années (16 majors du concours, entre 90 % et 95 % de réussite et plus de 50% des 100 premiers aux Épreuves Classantes Nationales depuis 2004) témoignent du sérieux et de la valeur de l'enseignement dispensé par les conférenciers à Paris, Lyon, Marseille, et Lille, dans chaque spécialité médicale ou chirurgicale.

L'équipe pédagogique de la Conférence Hippocrate propose désormais une rubrique de cas cliniques mensuels, répondant aux objectifs pédagogiques du deuxième cycle des études médicales, et qui a pour but d'optimiser votre préparation aux Épreuves Classantes Nationales, en vous permettant de vous familiariser avec la docimologie de l'épreuve.

Nous espérons vivement que ces cas cliniques vous seront pleinement profitables et nous vous souhaitons bon courage et bonne chance !

Walid Amara, Alain Combes
et toute l'équipe pédagogique de l'Institut la Conférence Hippocrate.

Toute reproduction, même partielle, de cet ouvrage est interdite.
Une copie ou reproduction par quelque procédé que ce soit, microfilm, bande magnétique, disque ou autre, constitue une contrefaçon passible des peines prévues par la loi du 11 mars 1957 sur la protection des droits d'auteurs.

CYCLES D'ENSEIGNEMENT 2009-2010

DCEM 3 (CONCOURS JUIN 2011)

- Examen de sélection en **mercredi 06 mai 2009 de 18 h 30 à 19 h 30** (faculté de médecine Pitié-Salpêtrière : amphithéâtres A, B et C)
- **Programme de l'examen : Cardiologie, Endocrinologie, Hématologie, Orthopédie, Maladies Infectieuses et Pneumologie**
- **Deux conférences** hebdomadaires de spécialité du **lundi 31 août 2009 à fin juin 2010** sur l'ensemble du programme des Epreuves Classantes Nationales
- Une conférence de tutorat mensuelle
- Un **examen blanc** tous les deux mois
- **ENC blanc en janvier et mars 2010**

DCEM 4 (CONCOURS JUIN 2010)

- Examen de sélection **mercredi 29 avril 2009 de 18 h 30 à 19 h 30** (faculté de médecine Pitié-Salpêtrière : amphithéâtres A, B et C)
- Programme de l'examen sur tout le programme de l'Examen National Classant
- **Deux conférences** hebdomadaires de spécialité de **juillet 2009 à fin janvier 2010** sur l'ensemble du programme des Epreuves Nationales Classantes
- Une conférence de tutorat mensuelle
- Un **examen blanc** mensuel
- **Epreuves Classantes Nationales blanches** en janvier et mars 2010

- **Tour de printemps** (février, mars, avril, mai) : une conférence hebdomadaire sur 12 semaines avec 5 dossiers rédactionnels de type Epreuves Classantes Nationales, comprenant 6 à 10 questions, corrigés et commentés en détail.

**Plus de 20 années d'expérience dans la préparation
Epreuves Classantes Nationales**

INSCRIPTION :
Sur le site Internet : laconferencehippocrate.com

POUR TOUTE INFORMATION, APPELEZ LE 01.47.07.13.46

CYCLES D'ENSEIGNEMENT 2009-2010

Ouverts aux étudiants de la Faculté d'Etat et de la Faculté Libre de Médecine de Lille

D.C.E.M.3 (CONCOURS JUIN 2011)

● **EXAMEN DE SELECTION ouvert aux DCEM2 : Mercredi 29 avril 2009 à 18h30 Faculté de médecine Henri Warembourg – Pôle Formation-amphithéâtre 2 (nouvelle faculté)**

- Une conférence hebdomadaire de spécialité
- Une conférence de tutorat bimestrielle
- Préparation à la Lecture Critique d'Analyse d'article
- Un examen blanc bimestriel

Se présenter 30 minutes à l'avance muni de la carte d'étudiant avec photo

(pas d'entrée sans carte d'étudiant avec photo)

- une pièce d'identité
- une photocopie de la carte d'étudiant
- une enveloppe timbrée (format 110 x 220) à vos coordonnées (pas d'enveloppe = pas de réponse)
- **Epreuves (1h30) : 30 questions rédactionnelles courtes, indépendantes, sur les matières suivantes : Cardiologie, Chirurgie viscérale, Endocrinologie, Gastrologie, L.C.A., Neurologie, Néphrologie, Orthopédie-Rhumatologie, Pneumologie, Urologie.**

Résultats envoyés par Internet à l'adresse e-mail d'inscription

Clôture des inscriptions le vendredi 17 avril 2009

La carte d'étudiant avec photo sera exigée le jour de l'examen

D.C.E.M.4 (CONCOURS JUIN 2010)

● **EXAMEN DE SELECTION ouvert aux DCEM3 EXCLUSIVEMENT Mercredi 8 avril 2009 à 18h30 - Faculté de médecine Henri Warembourg – Pôle Formation-amphithéâtre 2 (nouvelle faculté)**

- Cycle de 2 conférences hebdomadaires de spécialités de juillet 2009 à janvier 2010
- 3 conférences de tutorat
- Un examen blanc mensuel
- Deux concours blancs nationaux en janvier et mars 2010
- Tour de Printemps : (février, mars, avril, mai) une conférence hebdomadaire sur 13 semaines, dont 1 conférence de Lecture Critique d'Article, avec 5 dossiers rédactionnels de type Epreuves Classantes Nationales, comprenant 6 à 10 questions, corrigés et commentés en détail.

Se présenter 30 minutes à l'avance muni de la carte d'étudiant avec photo

(pas d'entrée sans carte d'étudiant avec photo)

- une pièce d'identité
- une photocopie de la carte d'étudiant
- une enveloppe timbrée (format 110 x 220) à vos coordonnées (pas d'enveloppe = pas de réponse)
- **Epreuves : 3 dossiers sur toutes les matières**

Résultats envoyés par Internet à l'adresse e-mail d'inscription

Clôture des inscriptions le vendredi 27 mars 2009

INSCRIPTIONS : Sur le site Internet : laconferencehippocrate.com

POUR TOUTE INFORMATION, APPELEZ LE 03.20.12.06.03

La carte d'étudiant avec photo sera exigée le jour de l'examen

CYCLES D'ENSEIGNEMENT 2009-2010

D.C.E.M.3 (CONCOURS JUIN 2011)

- **EXAMEN DE SELECTION** Samedi 25 avril 2009 - Faculté de médecine RTH Laënnec – Amphithéâtre A1 - 7 rue Guillaume Paradin 69008 LYON

**SE PRESENTER 30 MINUTES A L'AVANCE MUNI DE VOTRE CARTE D'ETUDIANT
AVEC PHOTO ET DE VOTRE CARTE D'IDENTITE.**

- Programme de l'examen : **QROC** (Cardiologie, endocrinologie, hématologie, orthopédie, maladies infectieuses et pneumologie)
- Cycle de conférences de spécialités : Une conférence hebdomadaire de septembre 2009 à début mai 2010 sur l'ensemble du programme des Epreuves Classantes Nationales
- Une conférence de tutorat mensuelle
- Un **examen blanc** tous les deux mois
- ECN blanche de mars 2010

D.C.E.M.4 (CONCOURS JUIN 2010)

- **EXAMEN DE SELECTION ECN Blanches** – 14 et 15 mars 2009 - Faculté de médecine RTH Laënnec – Amphithéâtre A1, A2 et A3 - 7 rue Guillaume Paradin 69008 LYON
- Cycle de conférences de spécialités : Deux conférences hebdomadaires de spécialité du **juillet 2009 à mi-janvier 2010** sur l'ensemble du programme des Epreuves Classantes Nationales
- Une conférence de **tutorat** mensuelle
- Un **examen blanc mensuel** et deux **Examens Blancs Nationaux Classants** en janvier et mars 2010
- **Tour de printemps** (février, mars, avril 2009) : une conférence hebdomadaire sur 13 semaines avec 5 dossiers rédactionnels de type Epreuves Classantes Nationales, corrigés et commentés en détail.

POUR TOUTE INFORMATION, APPELEZ LE 04.78.54.21.05.

MARSEILLE

CYCLES D'ENSEIGNEMENT 2009-2010

D.C.E.M.3 (CONCOURS JUIN 2011)

- **EXAMEN DE SELECTION** : Mardi 09 juin 2009 - de 18h00 à 20h00 - Faculté des Sciences (Métro Gare St Charles) - Amphi MARION
- **Programme de l'examen : matières étudiées en DCEM2**
- **Deux conférences** hebdomadaires de spécialité du 14 septembre 2009 au 30 avril 2010 sur l'ensemble du programme de l'E.C.N.
- **Conférences de Méthodologie**
- **4 examens blancs**

D.C.E.M.4 (CONCOURS JUIN 2010)

- **EXAMEN DE SELECTION** : Samedi 23 mai 2009 – de 09h00 à 12h00 - Faculté des Sciences (Métro Gare St Charles) Amphi MARION
- **Programme de l'examen** : tout le programme de l'E. N. C.
- **Deux conférences** hebdomadaires de spécialité du 29 juin 2009 à la fin février 2010
- **Un examen blanc** mensuel
- **Tour de printemps** (mars, avril, mai 2009) : une conférence hebdomadaire sur 13 semaines avec 5 dossiers rédactionnels de type Epreuves Classantes Nationales, comprenant 6 à 10 questions, corrigés et commentés en détail

POUR TOUTE INFORMATION, APPELEZ LE 04.91.22.69.77

DOSSIER INTERNET

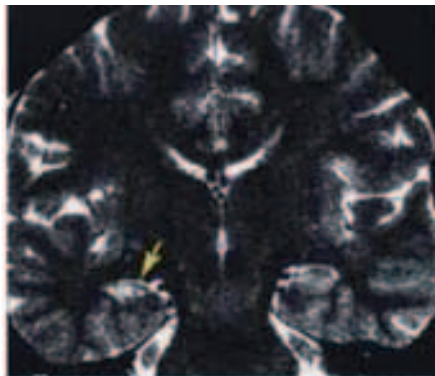
Vous êtes chargé(e) de prendre en charge aux urgences un patient de 32 ans à la suite d'une crise convulsive survenue il y a 20 minutes sur son lieu de travail.

Vous examinez le patient dès son arrivée. Il est somnolent mais réveillable. La pression artérielle est à 140/80, le pouls à 85, la température centrale à 37°9C. Vous évaluez le score de Glasgow à 13 (E3 V4 M6). Le patient ne présente pas de déficit sensitivo-moteur évident. Les réflexes ostéotendineux sont présents et symétriques, les réflexes cutanés plantaires sont en flexion bilatérale. Il n'y a pas d'anomalie des paires crâniennes. La nuque est parfaitement souple. Il présente une morsure des bords latéraux de la langue. Le reste de l'examen est sans particularité. L'ECG est normal. La glycémie capillaire est à 6 mmol/L.

Vous retrouvez dans ses poches une ordonnance de traitement associant du Tégrétol (carbamazépine), de la Dépakine (valproate de sodium), du Neurontin (gabapentine).

Son amie qui l'a rejoint vous indique qu'il présente des crises d'épilepsie depuis l'âge de 17 ans, et qu'il est suivi pour cela par un neurologue au CHU. Les crises sont fréquentes (une par semaine en moyenne), surtout ces dernières semaines depuis qu'il a des soucis professionnels qui « le déprime ». Il a d'ailleurs complètement arrêté son traitement antiépileptique depuis 72 heures.

Elle a amené une imagerie cérébrale récemment réalisée, et vous montre du doigt la planche qui est reproduite, disant que c'est sur cette image que le neurologue a désigné une anomalie.



Alors que vous vous apprêtez à sortir du box, le patient se plaint d'une sensation bizarre au niveau épigastrique, qui remonte vers la gorge. Il ne répond plus à vos questions tout en gardant les yeux ouverts, n'exécute pas les ordres simples. Puis il présente une élévation du membre supérieur gauche qui est contracté. Enfin, quelques secondes plus tard, il présente une crise convulsive tonico-clonique généralisée.

Question n° 1

Quelle est votre attitude immédiate ?

Question n° 2

Quel bilan paraclinique réalisez-vous en urgence ?

Question n° 3

Décrivez les éléments cliniques que vous avez dû observer pour évaluer le score de Glasgow à 13 chez ce patient.

Question n° 4

Décrivez l'imagerie qui vous est reproduite.

Question n° 5

Selon vous, de quelle maladie épileptique souffre ce patient ? Justifiez.

Question n° 6

Quel antécédent, connu pour être fortement associé à cette pathologie, recherchez-vous ?

Question n° 7

Quelle thérapeutique non médicamenteuse pourrait être proposée à ce patient ? A quelles conditions ?

CORRIGE DU DOSSIER

QUESTION N° 1

Quelle est votre attitude immédiate ?

- Pendant la phase tonico-clonique : éviter les blessures sur-ajoutées (chocs, chute).....5
- Pendant la crise : Injection intraveineuse de benzodiazépines en bolus (Rivotril 1 mg ou Valium 10 mg)5
- Après la phase tonico-clonique : Mise en position latérale, assurer la liberté des voies aériennes supérieures, rassurer le patient.....5

QUESTION N° 2

Quel bilan paraclinique réalisez-vous en urgence ?

- Bilan biologique standard : NFS, plaquettes, glycémie, ionogramme sanguin, créatinémie, calcémie, VS, CRP2
- Dosage médicamenteux : Dépakinémie, Tégrétolémie (s'assurer de l'observance chez un patient déprimé).....1
- Pas d'imagerie dans ce contexte2

QUESTION N° 3

Décrivez les éléments cliniques que vous avez dû observer pour évaluer le score de Glasgow à 13 chez ce patient.

- E3 : ouvre les yeux à l'appel.....5
- V4 : confusion5
- M6 : bouge spontanément.....5

QUESTION N° 4

Décrivez l'imagerie qui vous est reproduite.

- Il s'agit d'une IRM de l'encéphale, en séquence T2, coupe coronale perpendiculaire à l'axe des hippocampes.....3
- Hypersignal de l'hippocampe droit et atrophie (à regarder particulièrement sur une séquence T1)5

QUESTION N° 5

Selon vous, de quelle maladie épileptique souffre ce patient ? Justifiez.

- Épilepsie partielle symptomatique5
- D'une Sclérose hippocampique5
- Clinique :
 - Déroulement caractéristique (Prodromes3
 - Altération incomplète de la conscience3
 - Automatismes oro-alimentaires3
 - Dystonie controlatérale à la décharge.....3
- Pharmacorésistance : Crises nombreuses malgré trithérapie5
- Imagerie : Anomalie de signal hippocampe droit + sclérose5

QUESTION N° 6

Quel antécédent, connu pour être fortement associé à cette pathologie, recherchez-vous ?

- Convulsions fébriles compliquées dans l'enfance.....10

QUESTION N° 7

Quelle thérapeutique non médicamenteuse pourrait être proposée à ce patient ? A quelles conditions ?

- Chirurgie : amygdalo-hippocampectomie9
- Conditions :
 - Certitude diagnostique (intérêt de l'électroencéphalogramme)2
 - Foyer épileptogène unique2
 - Hémisphère non dominant2

nc = non coté

Total..... 100 points

Référence programme Epreuves Classantes Nationales 2004 :
I-11-209 :.....Malaise, perte de connaissance, crise comitiale chez l'adulte.
I-235 :Épilepsie de l'enfant et de l'adulte.